

המנוע החשמלי מייצר נתון סכיר של 88 כוחות סוס, אך מרשים במיוחד בתפוקת המומנט – 22.4 קג"מ, שז' מינים מהליטוף הראשון על דוושת התאוצה ומובילים לביצועים טובים בעיר. רנו זואי משווקת בחו"ל מ-2012 והיא המכונית החשמלית הנמכרת ביותר באירופה. קהל היעד העיקרי של הזואי בישראל הוא לא לקרי חות פרטיים אלא פרויקטים מוסדיים. כ-270 יחידות של רנו זואי צפויות להגיע ליישראל ולשמש את מערכי הרכב השיתופיים בחיפה והקרויות ובנתניה. המיז' מים מתוכננים לצאת לדרך בסוף השנה ויתופעלו על ידי חברת קאר טו גו (Car2go). המערכים העירוניים להשכרת מכוניות חשמליות לנסיעות קצרות סובלים מקשיים תשתיתיים, רגו' לטוריים וחזויים. המשרד להגנת הסביבה הקצה לטור' בת הפרויקטים סכסוד של יותר מ-10 מיליון שקל, אך עלויות השכונות החשמל של עמדות הטעינה שיפורו ברחבי הערים צפויות להיות גבוהות. בנוסף, רישות הע' מרות בתשתיות חשמליות התברר כמסוכן, ובחורש הקרוב יתברר אם העיריות ייאלצו לרחות את מועדי השקת הפרויקטים.

הרשימה המשותפת). המחסור בנהגים גורם למפ' עליות התחבורה הציבורית לקלוט עובדים לא מיומנים, או לחלופין להמשיך להעסיק נהגים שחרגו מרמות השירות הנדרשות. ח"כ יע' קב אשר (יהדות התורה) טען בדיון שיש בכך סכנה בטיחותית: "לא סתם יש הרבה תאונות שמעורבים בהם אוטובוסים. לממשלה יש אינ' טרם להשקיע בנהגים, בגלל שהם

הנחמרות של הנהג, שנפגמות אחו' 12 שעות מאחורי ההגה". בדיון עלו גם תנאי העבודה הק' שים של הנהגים. לדברי חנין, "הצ' ענו לחייב את החברות להכיר בוותק של הנהגים ובזכויותיהם הקיימות כדי למנוע מצב שבו נהגים עובדים מחברה לחברה ומתחילים מאפס. נר' שא נוסף זה התשתיות – בכל נקודת קצה ובכל מסוף צריך נקודת שירי' תים ומנוחה. משרד התחבורה הוציא

את ירושלים, ואם המצב ימשך, נשבית את כל הארץ. מתוך 500 נהג' גים שנקלטו בשנה האחרונה באגד – 400 עזבו. אם לא ניתן את הרעת, הענף יתרסק", אמר בדיון יו"ר ועד עובדי אגד, יעקב וחניש. יו"ר ועד עובדי חברת האוטו'ר' בסים אפיקים, יוני קריספין, תיאר תת'תנאים: "70% מהנהגים החדשים שאנחנו קולטים עוזבים אחרי לא יותר משלושה חודשים. אין לנהגים

וי' פתח, סיפור' יותו מ-20 נהגים' עזבו רק בשבוע האחרון. אם משרד' התחבורה לא דואג לתנאי ההעסקה, איזה טעם יש לי לעבוד בענף הזה?" מנכ"ל ארגון 15 דקות, גיל יע' קב, הפנה אצבע מאשימה למשרד התחבורה: "אף שהבעיה זוהתה כבר לפני שנים, ואף שמשרד התחבורה אישר תוכניות עבודה, הרשות האר' צית לתחבורה ציבורית לא עשתה דבר ובכך העמיקה את המשבר".

אך התוצאות פחות משימויות. נמ' שרד הבריאות מבינים שאי'אפשר להותיר את המצב על כנו". היו"ר חנין סיכם את הישיבה ואמר כי יפנה שוב לשר' התח' בורה, האוצר והעבודה והשירי' תים החברתיים ברדישה שישתפו פעולה בפתרון המשבר. "אם לא יהיה לחץ של כל הגורמים נקים דיון דומה בעוד חצי שנה, ואף אחד לא רוצה להגיע לכך", אמר.

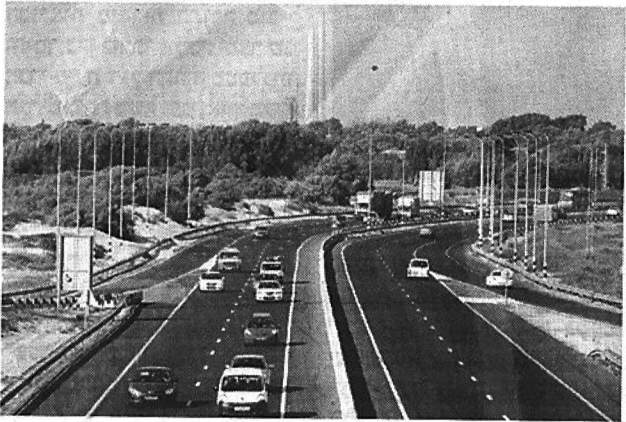
# עתירה לבג"ץ נגד הרחבת כביש 2: "חלמאות תכנונית"

תושבי היישובים הסמוכים טוענים כי הרחבת כביש החוף תעלה מיליארדי שקלים "בלי לספק את הסחורה" ● החלופה שבה תומכים העותרים – הסטת התנועה לתוואי חלופי, שייסלל בצמוד למסילת החוף של רכבת ישראל

## אורן דורי

רוג הכביש הקיים ייצור כביש עם "תוקף" קצר מועד, כך שעד שת' סתיים בנייתו, הוא כבר לא ייתן מענה לביקושי התנועה החזויים. בעתירה נטען שנפלו פגמים בהתנהלות גופי התכנון שהובילו לכך שחלפו 10 שנים מהיום שבו הוכרזה תוכנית כביש החוף כתו' כנית תשתית לאומית, שהיתה אמורה לעבור הליך תכנון מזורו. העתירה מתבססת, בין היתר, על תמלול דיון שנערך בוועדה האר' צית לתכנון ולבנייה של תשתיות לאומיות (ות"ל) ב-2013, בנושא העברת התוכנית להערות והשגות. "מהדיון שהתקיים בות"ל נראה כי קיימת הסכמה בין גורמי התכ' נון, ובכלל זאת יו"ר הוועדה, בינת שוורץ, כי החלופה העומדת בבסיסה של תת"ל 31 (הרחבת כביש החוף;

ביום המישי האחרון הוגשה לבג"ץ עתירה של יישובי חוף חפר על החלטת הממשלה לאשר את תת"ל 31 – תוכנית הת' שתית הלאומית, שבמסגרתה יורחב כביש 2 (כביש החוף) בני' תיב אחד מכל כיוון בקטע שבין חבצלת השרון לחדרה, ובהמשך לזכרון יעקב, ולהפוך לכביש בן שלושה נתיבים לכל כיוון. תושבי היישובים הסמוכים טור' ענים בעתירה, שהוגשה מטעמם על ידי עו"ד ענת לוי, כי הרחבת הכביש לוקה ב"חלמאות תכנונית", שלדבריהם "עתירה לעלות למשק מיליארדים מבלי לספק את הס' חורה". לפי חוות דעת של גורמים מקצועיים שצורפה לעתירה, שר'



כביש החוף צילום: רמי שלוש

כלי שמצרפים העותרים, ההברל בין עלויות החלופות מצביע על פער של קרוב למיליארד שקל וחצי לטובת כביש המסילה. לרבניהם, חלופת המסילה נר' תנת מענה מיטבי לבעיית התה' בורה שלשמה מקורמת תת"ל 31, ומאפשרת סלילת ארבעה נתיבים לכל כיוון, עם פחות מחלפים, וכ' פועל יוצא מכך, עם פחות צפיפות בין המחלפים. לפי העתירה, כדי להוסיף בע' תיד נתיב רביעי בתוואי הכביש שאושר יהיה צורך לפרק את הע' בורה שנעשתה בשנים האחרונות להוספת נתיב שלישי בקטע שבין נתניה לחבצלת. "ללא נתיב רביעי, ובהתחשב במחלפים הרבים והצפוף פים לאורכו, הפקקים יחזרו בתוך זמן קצר", ציינו העותרים.

כים בחלופה אחרת – הסטת הת' נועה לתוואי חלופי שייסלל בצמוד למסילת החוף של רכבת ישראל, ממורח לכביש הקיים. מניתוח כל'